



АДМИНИСТРАЦИЯ ЛАБИНСКОГО ГОРОДСКОГО ПОСЕЛЕНИЯ
ЛАБИНСКОГО РАЙОНА
ПО С Т А Н О В Л Е Н И Е

от 16.03.2020

№ 286

г.Лабинск

Об утверждении административного регламента по предоставлению муниципальной услуги «Предоставление разрешения на условно – разрешенный вид использования земельного участка или объекта капитального строительства»

В соответствии с Федеральным законом от 6 октября 2003 года № 131-ФЗ «Об общих принципах организации местного самоуправления в Российской Федерации», в целях повышения качества и доступности предоставления муниципальных услуг населению, в соответствии с Федеральным законом от 27 июля 2010 года № 210-ФЗ «Об организации предоставления государственных и муниципальных услуг», п о с т а н о в л я ю:

1. Утвердить административный регламент по предоставлению муниципальной услуги «Предоставление разрешения на условно – разрешенный вид использования земельного участка или объекта капитального строительства» (прилагается).

2. Считать утратившим силу постановление администрации Лабинского городского поселения Лабинского района от 4 июля 2018 года № 649 «Об утверждении административного регламента предоставления муниципальной услуги «Предоставление разрешения на условно – разрешенный вид использования земельного участка или объекта капитального строительства».

3. Отделу делопроизводства администрации Лабинского городского поселения Лабинского района (Переходько О.А.) настоящее постановление опубликовать на сайте «Лабинск-официальный» по адресу: <http://лабинск-официальный.рф> и разместить на официальном сайте администрации Лабинского городского поселения Лабинского района <http://www.labinsk-city.ru> в информационно-телекоммуникационной сети «Интернет».

4. Контроль за выполнением настоящего постановления на заместителя главы администрации Лабинского городского поселения Лабинского района (вопросы экономики и финансов) Манакова П.В.

5. Постановление вступает в силу со дня официального опубликования.

Глава администрации
Лабинского городского поселения



А.Н. Курганов

ПРИЛОЖЕНИЕ

УТВЕРЖДЕН

постановлением администрации
Лабинского городского поселения

Лабинского район

от 16.03.2020 № 286

АДМИНИСТРАТИВНЫЙ РЕГЛАМЕНТ

по предоставлению муниципальной услуги «Предоставление разрешения на условно – разрешенный вид использования земельного участка или объекта капитального строительства»

Раздел 1. Общие положения

Подраздел 1.1. Предмет регулирования

1.1.1. Административный регламент по предоставлению муниципальной услуги «Предоставление разрешения на условно-разрешенный вид использования земельного участка или объекта капитального строительства» (далее – Регламент) определяет стандарты, сроки и последовательность административных процедур (действий) по предоставлению администрацией Лабинского городского поселения Лабинского района муниципальной услуги «Предоставление разрешения на условно разрешенный вид использования земельного участка или объекта капитального строительства» (далее – муниципальная услуга).

1.1.2. Настоящий Регламент распространяется на правоотношения по предоставлению разрешения на условно разрешенный вид использования земельного участка или объекта капитального строительства для архитектурно-строительного проектирования, строительства, реконструкции объектов капитального строительства в границах земельных участков, расположенных на территории Лабинского городского поселения Лабинского района.

Подраздел 1.2. Круг заявителей

Заявителем в соответствии с Регламентом является физическое или юридическое лицо, заинтересованное в предоставлении разрешения на условно - разрешенный вид использования земельного участка или объекта капитального строительства (далее - разрешение на условно - разрешенный вид использования), являющийся правообладателем земельного участка, расположенного на территории Лабинского городского поселения Лабинского района, либо его уполномоченный представитель (далее – заявитель).

Подраздел 1.3. Требования к порядку информирования о предоставлении муниципальной услуги

1.3.1. Предоставление муниципальной услуги осуществляется администрацией Лабинского городского поселения Лабинского района (далее – Уполномоченный орган).

1.3.2. Информирование о предоставлении муниципальной услуги осуществляется:

в устной форме при личном обращении;

с использованием телефонной связи;

по письменным обращениям;

в форме электронного документа посредством направления на адрес электронной почты.

1.3.2.1. В государственном автономном учреждении Краснодарского края «Многофункциональный центр предоставления государственных и муниципальных услуг Краснодарского края» (далее – МФЦ), в том числе в филиале государственного автономного учреждения Краснодарского края «Многофункциональный центр предоставления государственных и муниципальных услуг Краснодарского края» по Лабинскому району Краснодарского края:

при личном обращении;

посредством Единого портала многофункциональных центров предоставления государственных и муниципальных услуг Краснодарского края в информационно-телекоммуникационной сети «Интернет» - <http://www.e-mfc.ru>.

1.3.2.2. Посредством размещения информации на официальном сайте Лабинского городского поселения Лабинского района: <http://www.labinsk-city.ru>.

1.3.2.3. Посредством размещения информации с использованием федеральной государственной информационной системы «Единый портал государственных и муниципальных услуг (функций)» (www.gosuslugi.ru) (далее – Единый портал), Портала государственных и муниципальных услуг (функций) Краснодарского края (www.pgu.krasnodar.ru) (далее – Региональный портал) в информационно-телекоммуникационной сети «Интернет».

На Едином портале, Региональном портале и официальном сайте размещается следующая информация:

исчерпывающий перечень документов, необходимых для предоставления муниципальной услуги, требования к оформлению указанных документов, а также перечень документов, которые заявитель вправе представить по собственной инициативе;

круг заявителей;

срок предоставления муниципальной услуги;

результаты предоставления муниципальной услуги, порядок представления документа, являющегося результатом предоставления муниципальной услуги;

размер государственной пошлины, взимаемой за предоставление муниципальной услуги;

исчерпывающий перечень оснований для приостановления или отказа в предоставлении муниципальной услуги;

о праве заявителя на досудебное (внесудебное) обжалование действий (бездействия) и решений, принятых (осуществляемых) в ходе предоставления государственной (муниципальной) услуги;

формы заявлений (уведомлений, сообщений), используемые при предоставлении муниципальной услуги.

Информация на Едином портале, Региональном портале и официальном сайте о порядке и сроках предоставления муниципальной услуги на основании сведений, содержащихся в федеральной государственной информационной системе «Федеральный реестр государственных и муниципальных услуг (функций)», региональной государственной информационной системе «Реестр государственных услуг (функций) Краснодарского края», предоставляется заявителю бесплатно.

Доступ к информации о сроках и порядке предоставления муниципальной услуги осуществляется без выполнения заявителем каких-либо требований, в том числе без использования программного обеспечения, установка которого на технические средства заявителя требует заключения лицензионного или иного соглашения с правообладателем программного обеспечения, предусматривающего взимание платы, регистрацию или авторизацию заявителя, или предоставление им персональных данных.

1.3.2.4. Посредством размещения информационных стендов в МФЦ и администрации Лабинского городского поселения Лабинского района.

1.3.2.5. Посредством телефонной связи:

«горячая линия» МФЦ – 8-800-2500-549;

уполномоченный орган - 8 (86169) 3-11-79.

1.3.3. Консультирование по вопросам предоставления муниципальной услуги осуществляется бесплатно.

Специалист, осуществляющий консультирование (посредством телефона или лично) по вопросам предоставления муниципальной услуги, должен корректно и внимательно относиться к заявителям.

При консультировании по телефону специалист должен назвать свою фамилию, имя и отчество, должность, а затем в вежливой форме четко и подробно проинформировать обратившегося по интересующим его вопросам.

Если специалист не может ответить на вопрос самостоятельно, либо подготовка ответа требует продолжительного времени, он может предложить обратившемуся обратиться письменно, либо назначить другое удобное для заинтересованного лица время для получения информации.

Рекомендуемое время для телефонного разговора – не более 10 минут, личного устного информирования – не более 20 минут.

Письменное информирование заявителя по почте осуществляется путем направления на почтовый адрес заявителя письма, содержащего полный и мотивированный ответ на поставленный вопрос.

1.3.4. На информационных стендах, размещенных в администрации и МФЦ, указываются следующие сведения:

- режим работы, адрес администрации и МФЦ;
- адрес официального сайта администрации, адрес электронной почты администрации;
- почтовые адреса, телефоны, Ф.И.О. должностных лиц администрации и МФЦ;
- порядок информирования заявителей о предоставлении муниципальной услуги;
- порядок и сроки предоставления муниципальной услуги;
- форма заявления о предоставлении муниципальной услуги и образец его заполнения;
- исчерпывающий перечень документов, необходимых для предоставления муниципальной услуги;
- исчерпывающий перечень оснований для отказа в приеме документов, необходимых для предоставления муниципальной услуги;
- исчерпывающий перечень оснований для отказа в предоставлении муниципальной услуги;
- досудебный (внесудебный) порядок обжалования решений и действий (бездействия) администрации, а также должностных лиц, муниципальных служащих.

Указанная информация размещается также на официальном сайте администрации и на сайте МФЦ.

1.3.5. Информация о местонахождении и графике работы, справочных телефонах администрации Лабинского городского поселения Лабинского района (далее – администрация), МФЦ:

1.3.5.1. Администрация Лабинского городского поселения Лабинского района расположена по адресу:

352500, Краснодарский край, г. Лабинск, ул. Красная, 48, адрес официального сайта: <http://www.labinsk-city.ru>, официальный адрес электронной почты: inbox@labinsk-city.ru.

Справочные телефоны администрации: 8 (86169) 3-12-40.

График (режим) работы администрации Лабинского городского поселения Лабинского района: ежедневно, кроме субботы, воскресенья и нерабочих праздничных дней, с 9.00 часов до 18.12 часов (перерыв с 13.00 часов до 14.00 часов), в пятницу с 9.00 часов до 17.12 часов (перерыв с 13.00 часов до 14.00 часов), суббота и воскресенье – выходные. Накануне нерабочих праздничных дней в соответствии с Трудовым кодексом РФ.

1.3.5.2. Уполномоченный орган предоставляет муниципальную услугу через отдел архитектуры, градостроительства и развития инфраструктуры администрации Лабинского городского поселения Лабинского района расположенный по адресу: 352500, Краснодарский край, г. Лабинск., ул. Красная, 48; телефон 8 (86169) 3-11-79; адрес электронной почты: agi@labinsk-city.ru.

Прием заявителей по вопросам оказания муниципальной услуги

осуществляется специалистом отдела, ответственным за предоставление муниципальной услуги, по адресу: 352500, Краснодарский край, г. Лабинск, ул. Красная, 48, каб. 15.

График работы: с 9.00 часов до 18.12 часов (перерыв с 13.00 часов до 14.00 часов), в пятницу с 9.00 часов до 17.12 часов (перерыв с 13.00 часов до 14.00 часов), суббота и воскресенье – выходные.

1.3.5.3. Информация о местонахождении и графике работы, справочных телефонах, официальных сайтах МФЦ размещаются на Едином портале многофункциональных центров предоставления государственных и муниципальных услуг Краснодарского края в информационно-телекоммуникационной сети «Интернет» - <http://www.e-mfc.ru>.

1.3.5.4. Межрайонная инспекция ФНС России № 18 по Краснодарскому краю расположена: 352430, Краснодарский край, г. Курганинск, ул. Калинина, 54, контактные телефоны 8 (86147) 2-16-35.

1.3.5.5. Межмуниципальный отдел по Лабинскому и Курганинскому районам Управления Росреестра по Краснодарскому краю расположенный по адресу: 352500, Краснодарский край, г. Лабинск, ул. Константинова, 59/1; телефон 8 (86169) 3-41-50.

Раздел 2. Стандарт предоставления муниципальной услуги

Подраздел 2.1. Наименование муниципальной услуги

Муниципальная услуга - «Предоставление разрешения на условно - разрешенный вид использования земельного участка или объекта капитального строительства».

Подраздел 2.2. Наименование органа, предоставляющего муниципальную услугу

2.2.1. Муниципальная услуга предоставляется Уполномоченным органом.

Уполномоченный орган предоставляет муниципальную услугу через структурное подразделение - отдел архитектуры, градостроительства и развития инфраструктуры администрации Лабинского городского поселения Лабинского района.

2.2.2. В предоставлении муниципальной услуги участвует МФЦ.

В процессе предоставления муниципальной услуги уполномоченный орган осуществляет взаимодействие с: Федеральной налоговой службой России (далее – ФНС России), управлением Федеральной службы государственной регистрации, кадастра и картографии по Краснодарскому краю (далее – управление Росреестра по Краснодарскому краю).

2.2.3. Уполномоченный орган, не вправе требовать от заявителя осуществления действий, в том числе согласований, необходимых для получения муниципальной услуги и связанных с обращением в иные органы местного самоуправления, государственные органы, организации, за

исключением получения услуг, включенных в перечень услуг, которые являются необходимыми и обязательными для предоставления муниципальных услуг, утвержденных постановлением администрации Лабинского городского поселения Лабинского района.

2.2.4. При предоставлении муниципальной услуги по экстерриториальному принципу заявители (представители заявителя) имеют право на обращение в любой МФЦ вне зависимости от места регистрации заявителя (представителя заявителя) по месту жительства, места нахождения объекта недвижимости в соответствии с действием экстерриториального принципа.

Предоставление муниципальной услуги по экстерриториальному принципу обеспечивается при личном обращении заявителя (представителя заявителя) по месту пребывания заявителя (представителя заявителя) в МФЦ с заявлением о предоставлении муниципальной услуги.

Подраздел 2.3. Описание результата предоставления муниципальной услуги

2.3.1. Результатом предоставления услуги является выдача заявителю: предоставление разрешения на условно разрешенный вид использования земельного участка или объекта капитального строительства;

отказ в предоставлении разрешения на условно разрешенный вид использования земельного участка или объекта капитального строительства.

2.3.2. Результаты предоставления муниципальной услуги, указанные в пункте 2.3.1 подраздела 2.3 раздела 2 настоящего Регламента, по экстерриториальному принципу в виде электронных документов и (или) электронных образов документов заверяются уполномоченными должностными лицами уполномоченного органа.

Для получения результата предоставления муниципальной услуги на бумажном носителе заявитель имеет право обратиться непосредственно в уполномоченный орган.

Подраздел 2.4. Срок предоставления муниципальной услуги, в том числе с учетом необходимости обращения в организации, участвующие в предоставлении муниципальной услуги, срок приостановления предоставления муниципальной услуги в случае, если возможность приостановления предусмотрена законодательством Российской Федерации, срок выдачи (направления) документов, являющихся результатом предоставления муниципальной услуги

2.4.1. Срок проведения публичных слушаний с момента оповещения жителей Лабинского городского поселения о времени и месте их проведения до дня опубликования заключений о результатах публичных слушаний - не более 1 месяца. Общий срок оказания муниципальной услуги - 70 дней.

2.4.2. Срок приостановления предоставления муниципальной услуги

законодательством не предусмотрен.

Подраздел 2.5. Перечень нормативных правовых актов, регулирующих отношения, возникающие в связи с предоставлением муниципальной услуги, с указанием их реквизитов и источников официального опубликования

Нормативные правовые акты, регулирующие отношения, возникающие в связи с предоставлением муниципальной услуги:

Земельный кодекс Российской Федерации от 25 октября 2001 года № 136-ФЗ (опубликован в «Собрание законодательства Российской Федерации» от 29 октября 2001 года № 44, ст. 4147);

Градостроительный кодекс Российской Федерации от 29 декабря 2004 года № 190-ФЗ (опубликован в «Российской газете» от 30 декабря 2004 года № 290);

Федеральный закон от 24 ноября 1995 года № 181-ФЗ «О социальной защите инвалидов в Российской Федерации» (опубликован в «Российской газете» 24 ноября 1995 года);

Федеральный закон от 6 октября 2003 года № 131-ФЗ «Об общих принципах организации местного самоуправления в Российской Федерации» (опубликован в «Российской газете», от 8 октября 2003 года № 202);

Федеральный закон от 29 декабря 2004 года № 191-ФЗ «О введении в действие Градостроительного кодекса Российской Федерации» (опубликован в «Российской газете» от 30 декабря 2004 года № 290);

Федеральный закон от 27 июля 2010 года № 210-ФЗ «Об организации предоставления государственных и муниципальных услуг» (опубликован в «Российской газете» от 30 июля 2010 года № 168);

Федеральный закон от 6 апреля 2011 года № 63-ФЗ «Об электронной подписи» (опубликован в «Российской газете» от 8 апреля 2011 года № 75);

Федеральный закон от 13 июля 2015 года № 218-ФЗ «О государственной регистрации недвижимости» (опубликовано в «Российской газете» 17 июля 2015 года выпуск № 6727);

Указ Президента Российской Федерации от 7 мая 2012 года № 601 «Об основных направлениях совершенствования системы государственного управления» («Собрание законодательства Российской Федерации», 7 мая 2012 года, № 19, ст. 2338; официальный интернет-портал правовой информации: www.pravo.gov.ru);

постановление Правительства Российской Федерации от 16 мая 2011 года № 373 «О разработке и утверждении административных регламентов исполнения государственных функций и административных регламентов предоставления государственных услуг» (опубликовано в «Собрание законодательства Российской Федерации», от 30 мая 2011 года № 22, ст. 3169);

постановление Правительства Российской Федерации от 25 июня 2012 года № 634 «О видах электронной подписи, использование которых допускается при обращении за получением государственных и муниципальных услуг» (вместе с «Правилами определения видов электронной подписи,

использование которых допускается при обращении за получением государственных и муниципальных услуг») (опубликовано в «Российской газете» № 148 от 2 июля 2012 года);

постановление Правительства Российской Федерации от 25 августа 2012 года № 852 «Об утверждении Правил использования усиленной квалифицированной электронной подписи при обращении за получением государственных и муниципальных услуг и о внесении изменения в Правила разработки и утверждения административных регламентов предоставления государственных услуг» (опубликовано в «Российской газете» № 200 от 31 августа 2012 года);

постановление Правительства Российской Федерации от 20 ноября 2012 года № 1198 «О федеральной государственной информационной системе, обеспечивающей процесс досудебного (внесудебного) обжалования решений и действий (бездействия), совершенных при предоставлении государственных и муниципальных услуг» («Российская газета», от 23 ноября 2012 года № 271, в Собрании законодательства Российской Федерации от 26 ноября 2012 года № 48 ст. 6706);

постановление Правительства Российской Федерации от 30 апреля 2014 года № 403 «Об исчерпывающем перечне процедур в сфере жилищного строительства» (опубликовано 7 мая 2014 года на Интернет-портале «Российской Газеты»);

постановление Правительства Российской Федерации от 26 марта 2016 года № 236 «О требованиях к предоставлению в электронной форме государственных и муниципальных услуг» («Официальный интернет-портал правовой информации» (www.pravo.gov.ru) 5 апреля 2016 года, «Российская газета» от 8 апреля 2016 года № 75, Собрание законодательства Российской Федерации от 11 апреля 2016 года № 15 ст. 2084);

приказ Министерства экономического развития Российской Федерации от 25 декабря 2015 года № 975 «Об утверждении форм выписок из Единого государственного реестра недвижимости, состава содержащихся в них сведений и порядка их заполнения, а также требований к формату документов, содержащих сведения Единого государственного реестра недвижимости и предоставляемых в электронном виде» (Зарегистрировано в Минюсте России 19 февраля 2016 года № 41170);

Закон Краснодарского края от 21 июля 2008 года № 1540-КЗ «Градостроительный кодекс Краснодарского края» (текст опубликован в издании «Кубанские новости» от 24 июля 2008 года № 122, в редакции от 7 ноября 2017 года № 3681-КЗ);

Закон Краснодарского края от 2 марта 2012 года № 2446-КЗ «Об отдельных вопросах организации предоставления государственных и муниципальных услуг на территории Краснодарского края» («Кубанские новости» от 12 марта 2012 года № 43, в редакции от 3 февраля 2017 года № 3547-КЗ);

Устав Лабинского городского поселения Лабинского района, утвержденный решением Совета Лабинского городского поселения

Лабинского района от 24 мая 2017 года № 285/73 «О принятии Устава Лабинского городского поселения Лабинского района» (опубликован 3 июля 2018 года на сайте «Лабинск-официальный» по адресу: <http://лабинск-официальный.рф>).

Подраздел 2.6. Исчерпывающий перечень документов, необходимых в соответствии с нормативными правовыми актами для предоставления муниципальной услуги, и услуг, которые являются необходимыми и обязательными для предоставления муниципальной услуги, подлежащих предоставлению заявителем, способы их получения заявителем, в том числе в электронной форме, порядок их представления

2.6.1. Основанием для предоставления муниципальной услуги является подача заявителем запроса (заявление) о предоставлении разрешения на условно разрешенный вид использования земельного участка или объекта капитального строительства (далее – заявление) по форме, согласно приложению № 1 к настоящему Регламенту. Образец заполнения заявления приведен в приложении № 2 к настоящему Регламенту.

В случае подачи заявления представителем юридического или физического лица к заявлению прилагается документ, подтверждающий его полномочия, оформленный в порядке, предусмотренном законодательством Российской Федерации (копия, 1 экземпляр).

Заявитель при подаче заявления (личное обращение) предъявляет документ, удостоверяющий его личность.

Исчерпывающий перечень документов, необходимых в соответствии с нормативными правовыми актами для предоставления муниципальной услуги, которые являются необходимыми и обязательными для предоставления муниципальной услуги, подлежащих предоставлению заявителем:

заявление о предоставлении разрешения на условно разрешенный вид использования земельного участка или объекта капитального строительства;

документы, удостоверяющие личность гражданина, законных представителей (родителей, попечителей), паспорт гражданина РФ (для граждан РФ старше 14 лет, проживающих на территории РФ); временное удостоверение личности гражданина РФ по форме № 2 П (для утративших паспорт граждан, а также для граждан); удостоверение личности или военный билет военнослужащего; паспорт моряка; удостоверение беженца - подлинник или надлежащим образом заверенная копия, доверенность Документ, удостоверяющий права (полномочия) представителя физического или юридического лица, если с Заявлением обращается представитель заявителя;

правоустанавливающие документы на земельный участок и объекты капитального строительства (в случае если права не зарегистрированы

в ЕГРН).

2.6.2. Копии документов, указанных в пункте 2.6.1 подраздела 2.6. раздела 2 настоящего Регламента представляются вместе с подлинниками, которые после сверки возвращаются заявителю.

В случае невозможности предоставления подлинников, предоставляются нотариально заверенные копии.

2.6.3. Заявление и прилагаемые к нему документы могут быть поданы заявителем в уполномоченный орган непосредственно или через МФЦ, а также могут быть направлены в электронной форме с использованием Единого портала, Регионального портала.

Заявление о предоставлении разрешения на условно разрешенный вид использования может быть направлено в форме электронного документа, подписанного электронной подписью в соответствии с требованиями Федерального закона от 6 апреля 2011 года № 63-ФЗ «Об электронной подписи».

Подраздел 2.7. Исчерпывающий перечень документов, необходимых в соответствии с нормативными правовыми актами для предоставления муниципальной услуги, которые находятся в распоряжении государственных органов, органов местного самоуправления Краснодарского края и иных органов, участвующих в предоставлении муниципальной услуги, и которые заявитель вправе представить самостоятельно

2.7.1. Исчерпывающий перечень документов, необходимых в соответствии с нормативными правовыми актами для предоставления муниципальной услуги, которые являются необходимыми и обязательными для предоставления муниципальной услуги, и которые заявитель вправе представить самостоятельно:

правоустанавливающие документы на земельный участок и объекты капитального строительства (в случае если права не зарегистрированы в ЕГРН);

2.7.2. Непредставление заявителем указанных в настоящем подразделе документов не является основанием для отказа заявителю в предоставлении муниципальной услуги.

Подраздел 2.8. Указание на запрет требовать от заявителя

2.8.1. Запрещено требовать от заявителя предоставления документов и информации, а также осуществления действий, указанных в части 1 статьи 7 Федерального закона от 27 июля 2010 года № 210-ФЗ «Об организации предоставления государственных и муниципальных услуг».

2.8.2. Запрещено отказывать в приеме запроса и иных документов, необходимых для предоставления муниципальной услуги в случае, если запрос и документы, необходимые для предоставления муниципальной услуги, поданы в соответствии с информацией о сроках и порядке предоставления муниципальной услуги, опубликованной на Едином портале, Региональном

портале.

2.8.3. Запрещено отказывать в предоставлении муниципальной услуги в случае, если запрос и документы, необходимые для предоставления муниципальной услуги, поданы в соответствии с информацией о сроках и порядке предоставления муниципальной услуги, опубликованной на Едином портале, Региональном портале

2.8.4. Запрещено требовать от заявителя совершения иных действий, кроме прохождения идентификации и аутентификации в соответствии с нормативными правовыми актами Российской Федерации, указания цели приема, а также предоставления сведений, необходимых для расчета длительности временного интервала, который необходимо забронировать для приема.

2.8.5. При предоставлении муниципальной услуги по экстерриториальному принципу уполномоченный орган не вправе требовать от заявителя (представителя заявителя) или МФЦ предоставления документов на бумажных носителях, если иное не установлено федеральными законами и принимаемыми в соответствии с ними актами Правительства Российской Федерации, законами Краснодарского края и принимаемыми в соответствии с ними актами высшего исполнительного органа государственной власти Краснодарского края.

Подраздел 2.9. Исчерпывающий перечень оснований для отказа в приеме документов, необходимых для предоставления муниципальной услуги

2.9.1. Основанием для отказа в приеме документов, необходимых для предоставления муниципальной услуги, является:

с заявлением о предоставлении муниципальной услуги обратилось лицо, не представившее документ, удостоверяющий его личность (при личном обращении) и (или) подтверждающий его полномочия как представителя физического лица или юридического лица;

поданное заявление не соответствует по форме и содержанию требованиям, предъявляемых к заявлению, согласно приложению № 1 к настоящему Регламенту;

если заявление и документы, поданные в форме электронного документа, с использованием Единого портала, Регионального портала, не подписаны электронной подписью.

В случае подачи заявления заявителем, по форме и содержанию, предъявляемых к заявлению, согласно приложению № 1 к настоящему Регламенту, в форме электронного документа, с использованием Регионального портала, требуется простая электронная подпись.

2.9.2. О наличии основания для отказа в приеме документов заявителя информирует работник МФЦ (при обращении за услугой через МФЦ), либо специалист уполномоченного органа, ответственный за прием документов, объясняет заявителю содержание выявленных недостатков в представленных документах и предлагает принять меры

по их устранению.

Уведомление об отказе в приеме документов, необходимых для предоставления муниципальной услуги, по требованию заявителя подписывается работником МФЦ (при обращении за услугой через МФЦ), либо должностным лицом уполномоченного органа и выдается заявителю с указанием причин отказа не позднее одного рабочего дня со дня обращения заявителя за получением муниципальной услуги.

Не может быть отказано заявителю в приеме дополнительных документов при наличии намерения их сдать.

2.9.3. Заявитель вправе отозвать свое заявление на любой стадии рассмотрения, согласования или подготовки документа уполномоченным органом, обратившись с соответствующим заявлением в уполномоченный орган, в том числе в электронной форме, либо МФЦ.

2.9.4. Не допускается отказ в приеме заявления и иных документов, необходимых для предоставления услуги, в случае если запрос и документы, необходимые для предоставления услуги, поданы в соответствии с информацией о сроках и порядке предоставления услуги, опубликованной на Едином портале, Региональном портале услуг и официальном сайте уполномоченного органа.

2.9.5. Отказ в приеме документов, необходимых для предоставления муниципальной услуги, не препятствует повторному обращению после устранения причины, послужившей основанием для отказа.

Подраздел 2.10. Исчерпывающий перечень оснований для приостановления или отказа в предоставлении муниципальной услуги

2.10.1. Основания для приостановления предоставления муниципальной услуги законодательством Российской Федерации не предусмотрены.

2.10.2. Основанием для отказа в предоставлении муниципальной услуги является:

обращение за предоставлением муниципальной услуги лица, не относящегося к категории заявителей, в соответствии с подразделом 1.2 раздела 1 настоящего административного Регламента;

определение или решение суда, препятствующее совершению муниципальной услуги в соответствии с действующим законодательством, наличие обременений (ограничений) в праве на земельный участок и объект капитального строительства, препятствующих оказанию муниципальной услуги;

отсутствие в органах, участвующих в оказании муниципальной услуги в порядке межведомственного взаимодействия, документа и (или) информации, необходимой для оказания муниципальной услуги, в случае, если запрашиваемый документ и (или) информация не были предоставлены заявителем по собственной инициативе.

Со дня поступления в орган местного самоуправления уведомления о выявлении самовольной постройки от исполнительного органа государственной власти, должностного лица, государственного учреждения или органа местного самоуправления, указанных в части 2 статьи 55.32 Градостроительного кодекса Российской Федерации, не допускается предоставление разрешения на условно - разрешенный вид использования в отношении земельного участка, на котором расположена такая постройка, или в отношении такой постройки до ее сноса или приведения в соответствие с установленными требованиями, за исключением случаев, если по результатам рассмотрения данного уведомления органом местного самоуправления в исполнительный орган государственной власти, должностному лицу, в государственное учреждение или орган местного самоуправления, которые указаны в части 2 статьи 55.32 Градостроительного кодекса Российской Федерации от которых поступило данное уведомление, направлено уведомление о том, что наличие признаков самовольной постройки не усматривается либо вступило в законную силу решение суда об отказе в удовлетворении исковых требований о сносе самовольной постройки или ее приведении в соответствие с установленными требованиями.

2.10.3. Неполучение (несвоевременное получение) документов, запрошенных в соответствии с подразделом 2.7 раздела 2 настоящего Регламента, не может являться основанием для отказа в предоставлении муниципальной услуги.

2.10.4. Не допускается отказ в предоставлении муниципальной услуги в случае, если запрос и документы, необходимые для предоставления услуги, поданы в соответствии с информацией о сроках и порядке предоставления услуги, опубликованной на Едином портале, Региональном портале услуг и официальном сайте уполномоченного органа.

2.10.5. Отказ в предоставлении муниципальной услуги не препятствует повторному обращению после устранения причины, послужившей основанием для отказа.

Отказ в предоставлении муниципальной услуги может быть оспорен в судебном порядке.

Подраздел 2.11. Перечень услуг, которые являются необходимыми и обязательными для предоставления муниципальной услуги, в том числе сведения о документе (документах), выдаваемом (выдаваемых) организациями, участвующими в предоставлении муниципальной услуги

Услуги, которые являются необходимыми и обязательными для предоставления муниципальной услуги отсутствуют.

Подраздел 2.12. Порядок, размер и основания взимания государственной пошлины или иной платы, взимаемой за предоставление муниципальной услуги

Государственная пошлина или иная плата за предоставление муниципальной услуги не взимается. Предоставление муниципальной услуги осуществляется бесплатно.

Подраздел 2.13. Порядок, размер и основания взимания платы за предоставление услуг, которые являются необходимыми и обязательными для предоставления муниципальной услуги, включая информацию о методике расчета размера такой платы

Расходы, связанные с организацией и проведением публичных слушаний по проекту решения о предоставлении разрешения на условно – разрешенный вид использования земельного участка и объекта капитального строительства, несет физическое или юридическое лицо, заинтересованное в предоставлении такого разрешения.

Подраздел 2.14. Максимальный срок ожидания в очереди при подаче запроса о предоставлении муниципальной услуги, услуги, предоставляемой организацией, участвующей в предоставлении муниципальной услуги, и при получении результата предоставления таких услуг

Срок ожидания в очереди при подаче заявления и документов, указанных в пункте 2.6.1 подраздела 2.6 и подраздела 2.7 раздела 2 настоящего Регламента, а также при получении результата предоставления муниципальной услуги на личном приеме не должен превышать 15 (пятнадцать) минут.

Подраздел 2.15. Срок и порядок регистрации запроса заявителя о предоставлении муниципальной услуги и услуги, предоставляемой организацией, участвующей в предоставлении муниципальной услуги, в том числе в электронной форме

Регистрация заявления и документов (содержащихся в них сведений), необходимых для предоставления муниципальной услуги, осуществляется в день их поступления.

Регистрация заявления и документов, указанных в пункте 2.6.1 подраздела 2.6 раздела и подраздела 2.7 раздела 2 настоящего Регламента, поступивших в выходной (нерабочий или праздничный) день, осуществляется в первый за ним рабочий день.

Срок регистрации заявления о предоставлении муниципальной услуги и документов (содержащихся в них сведений), представленных заявителем, не может превышать 20 (двадцати) минут.

В случае подачи запроса и документов посредством использования Единого портала, Регионального портала, прием и регистрация запроса

осуществляется в соответствии с пунктом 3.2.4 подраздела 3.2 раздела 3 настоящего Регламента.

Подраздел 2.16. Требования к помещениям, в которых предоставляются муниципальная услуга, услуга, предоставляемая организацией, участвующей в предоставлении муниципальной услуги, к месту ожидания и приема заявителей, размещению и оформлению визуальной, текстовой и мультимедийной информации о порядке предоставления таких услуг, в том числе к обеспечению доступности для инвалидов указанных объектов в соответствии с законодательством Российской Федерации о социальной защите инвалидов

2.16.1. Информация о графике (режиме) работы администрации Лабинского городского поселения Лабинского района, МФЦ размещается при входе в здание, в котором оно осуществляет свою деятельность, на видном месте.

Здание, в котором предоставляется муниципальная услуга, должно быть оборудовано отдельным входом для свободного доступа заявителей в помещение.

Помещения, где осуществляется прием и выдача документов, оборудуются с учетом требований доступности для инвалидов в соответствии с действующим законодательством Российской Федерации о социальной защите инвалидов, в том числе обеспечиваются:

условия для беспрепятственного доступа к объекту, на котором организовано предоставление услуг, к местам отдыха и предоставляемым услугам;

возможность самостоятельного передвижения по территории объекта, на котором организовано предоставление услуг, входа в такой объект и выхода из него, посадки в транспортное средство и высадки из него, в том числе с использованием кресла-коляски;

сопровождение инвалидов, имеющих стойкие расстройства функции зрения и самостоятельного передвижения, и оказание им помощи на объекте, на котором организовано предоставление услуг;

надлежащее размещение оборудования и носителей информации, необходимых для обеспечения беспрепятственного доступа инвалидов к объекту и предоставляемым услугам с учетом ограничений их жизнедеятельности;

дублирование необходимой для инвалидов звуковой и зрительной информации, а также надписей, знаков и иной текстовой и графической информации знаками, выполненными рельефно-точечным шрифтом Брайля, допуск сурдопереводчика и тифлосурдопереводчика;

допуск на объект, на котором организовано предоставление услуг, собаки-проводника при наличии документа, подтверждающего ее специальное обучение и выдаваемого в порядке, установленном законодательством Российской Федерации;

оказание работниками органа (учреждения), предоставляющего услуги населению, помощи инвалидам в преодолении барьеров, мешающих получению ими услуг наравне с другими органами.

2.16.2. Прием заявителей в МФЦ осуществляется в специально оборудованных помещениях; в уполномоченном органе – отделе архитектуры, градостроительства и развития инфраструктуры администрации Лабинского городского поселения Лабинского района.

Помещения, в которых предоставляется муниципальная услуга, должны соответствовать санитарно-гигиеническим правилам и нормативам, правилам пожарной безопасности, безопасности труда. Помещения оборудуются системами кондиционирования (охлаждения и нагревания) и вентилирования воздуха, средствами оповещения о возникновении чрезвычайной ситуации. На видном месте располагаются схемы размещения средств пожаротушения и путей эвакуации людей. Предусматривается оборудование доступного места общественного пользования (туалет).

Помещения МФЦ для работы с заявителями оборудуются электронной системой управления очередью, которая представляет собой комплекс программно-аппаратных средств, позволяющих оптимизировать управление очередями заявителей.

2.16.3. Помещения, предназначенные для приема заявителей в МФЦ, оборудуются информационными стендами, содержащими сведения, указанные в пункте 1.3.3.2 подраздела 1.3 раздела 1 настоящего Регламента.

Информационные стенды размещаются на видном, доступном месте.

Оформление информационных листов осуществляется удобным для чтения шрифтом – Times New Roman, формат листа А-4; текст – прописные буквы, размером шрифта № 16 – обычный, наименование – заглавные буквы, размером шрифта № 16 – жирный, поля – 1 см вкруговую. Тексты материалов должны быть напечатаны без исправлений, наиболее важная информация выделяется жирным шрифтом. При оформлении информационных материалов в виде образцов заявлений на получение муниципальной услуги, образцов заявлений, перечней документов требования к размеру шрифта и формату листа могут быть снижены.

2.16.4. Помещения для приема заявителей должны соответствовать комфортным для граждан условиям и оптимальным условиям работы специалистов Уполномоченного органа, МФЦ и должны обеспечивать:

комфортное расположение заявителя и специалиста уполномоченного органа, МФЦ;

возможность и удобство оформления заявителем письменного обращения;

телефонную связь;

возможность копирования документов;

доступ к нормативным правовым актам, регулирующим предоставление муниципальной услуги;

наличие письменных принадлежностей и бумаги формата А4.

2.16.5. Для ожидания заявителями приема, заполнения необходимых для

получения муниципальной услуги документов отводятся места, оборудованные стульями, столами (стойками). Для возможности оформления документов, заявители обеспечиваются ручками, бланками документов. Количество мест ожидания определяется исходя из фактической нагрузки и возможности их размещения в помещении.

2.16.6. Прием заявителей при предоставлении муниципальной услуги осуществляется согласно графику (режиму) работы Уполномоченного органа, МФЦ.

2.16.7. Рабочее место должностного лица Уполномоченного органа, ответственного за предоставление муниципальной услуги, должно быть оборудовано персональным компьютером с доступом к информационным ресурсам уполномоченного органа.

Подраздел 2.17. Показатели доступности и качества муниципальной услуги, в том числе количество взаимодействий заявителя с должностными лицами при предоставлении муниципальной услуги и их продолжительность, возможность получения муниципальной услуги в многофункциональном центре предоставления государственных и муниципальных услуг, возможность получения информации о ходе предоставления муниципальной услуги, в том числе с использованием информационно-коммуникационных технологий

2.17.1. Основными показателями доступности муниципальной услуги являются:

получение заявителем полной, актуальной и достоверной информации о порядке предоставления муниципальной услуги;

получение заявителем полной, актуальной и достоверной информации о ходе предоставления муниципальной услуги;

доступность обращения за предоставлением муниципальной услуги, в том числе для лиц с ограниченными физическими возможностями;

количество взаимодействий заявителя с должностными лицами при предоставлении муниципальной услуги и их продолжительность. В процессе предоставления муниципальной услуги заявитель вправе обращаться в уполномоченный орган по мере необходимости, в том числе за получением информации о ходе предоставления муниципальной услуги;

возможность подачи запроса заявителя о предоставлении муниципальной услуги и выдачи заявителям документов по результатам предоставления муниципальной услуги в МФЦ;

возможность получения информации о ходе предоставления муниципальной услуги, в том числе с использованием Единого портала, Регионального портала;

условия ожидания приема;

количество заявлений, принятых с использованием информационно-телекоммуникационной сети общего пользования, в том числе посредством Единого портала, Регионального портала;

обоснованность отказов в предоставлении муниципальной услуги;

выполнение требований, установленных законодательством, в том числе отсутствие избыточных административных действий;

установление персональной ответственности должностных лиц за соблюдение требований административного регламента по каждому действию (административной процедуре) при предоставлении муниципальной услуги.

При предоставлении муниципальной услуги по экстерриториальному принципу заявители (представители заявителя) имеют право на обращение в любой МФЦ вне зависимости от места регистрации заявителя (представителя заявителя) по месту жительства, места нахождения объекта недвижимости в соответствии с действием экстерриториального принципа.

Предоставление муниципальной услуги по экстерриториальному принципу обеспечивается при личном обращении заявителя (представителя заявителя) по месту пребывания заявителя (представителя заявителя) в МФЦ с заявлением о предоставлении муниципальной услуги.

2.17.2. Основными показателями качества муниципальной услуги является отсутствие обоснованных жалоб на решения и действия (бездействия) администрации Лабинского городского поселения Лабинского района, ее должностного лица, муниципального служащего.

Подраздел 2.18. Иные требования, в том числе учитывающие особенности предоставления муниципальных услуг в многофункциональных центрах предоставления государственных и муниципальных услуг и особенности предоставления муниципальных услуг в электронной форме

2.18.1. Для получения муниципальной услуги заявителям предоставляется возможность представить заявление и документы (содержащиеся в них сведения), необходимые для предоставления муниципальной услуги в уполномоченный орган:

на бумажном носителе, обратившись непосредственно в отдел архитектуры, градостроительства и развития инфраструктуры администрации Лабинского городского поселения Лабинского района;

на бумажном носителе через МФЦ;

в форме электронных документов посредством использования Единого портала, Регионального портала с применением электронной подписи, вид которой должен соответствовать требованиям постановления Правительства Российской Федерации от 25 июня 2012 года № 634 «О видах электронной подписи, использование которых допускается при обращении за получением государственных и муниципальных услуг».

2.18.2. Документы, необходимые для предоставления муниципальной услуги, предоставляемые в форме электронных документов, которые подписываются электронной подписью, в соответствии с требованиями статей 21.1 и 21.2 Федерального закона от 27 июля 2010 года № 210-ФЗ «Об организации предоставления государственных и муниципальных услуг» и Федерального закона от 6 апреля 2011 года № 63-ФЗ «Об электронной подписи».

Заявление в форме электронного документа подписывается заявителем либо представителем заявителя с использованием простой электронной подписи.

Доверенность, подтверждающая правомочие на обращение за получением муниципальной услуги, выданная организацией, удостоверяется усиленной квалифицированной электронной подписью правомочного должностного лица организации, а доверенность, выданная физическим лицом - усиленной квалифицированной электронной подписью нотариуса.

В случае подачи документов в электронной форме, указанных в подразделе 2.7 раздела 2 настоящего Регламента, они должны быть подписаны усиленной квалифицированной электронной подписью.

2.18.3. Для получения доступа к муниципальным услугам администрации Лабинского городского поселения Лабинского района на Едином портале, Региональном портале необходимо выбрать 1 (один) из разделов «Категории услуг», «Органы власти», «Жизненные ситуации» и осуществить поиск услуги, согласно пошаговых инструкций, либо выбрать раздел «Электронные услуги», затем выбрать вкладку «Услуги в электронном виде» и осуществить выбор организации, ответственной за предоставление услуги – указав органы местного самоуправления и выбрать администрацию Лабинского городского поселения Лабинского района с перечнем оказываемых муниципальных услуг и информацией по каждой услуге.

В карточке каждой услуги содержится описание муниципальной услуги, подробная информация о порядке и способах обращения за услугой, перечень документов, необходимых для получения услуги, информация о сроках ее исполнения, а также бланки заявлений и форм, которые необходимо заполнить для обращения за услугой.

Подача заявителем запроса и иных документов, необходимых для предоставления муниципальной услуги, и прием таких запросов и документов осуществляется в следующем порядке:

подача запроса на предоставление муниципальной услуги в электронном виде заявителем осуществляется через личный кабинет на Региональном портале;

для оформления документов посредством сети «Интернет» заявителю необходимо пройти процедуру авторизации на Едином портале, Региональном портале;

для авторизации заявителю необходимо ввести страховой номер индивидуального лицевого счета застрахованного лица, выданный Пенсионным фондом Российской Федерации (государственным учреждением) по Краснодарскому краю (СНИЛС), и пароль, полученный после регистрации на Портале;

заявитель, выбрав муниципальную услугу, готовит пакет документов (копии в электронном виде), необходимых для ее предоставления, и направляет их вместе с заявлением через личный кабинет заявителя на Региональном портале;

заявление вместе с электронными копиями документов попадает в

информационную систему уполномоченного органа, оказывающего выбранную заявителем услугу, которая обеспечивает прием запросов, обращений, заявлений и иных документов (сведений), поступивших с Регионального портала.

2.18.4. Для заявителей обеспечивается возможность осуществлять с использованием Единого портала, Регионального портала получение сведений о ходе выполнения запроса о предоставлении муниципальной услуги.

Сведения о ходе и результате выполнения запроса о предоставлении муниципальной услуги в электронном виде заявителю представляются в виде уведомлений в личном кабинете заявителя на Едином портале, Региональном портале, в соответствии с пунктом 3.5.8 подраздела 3.5 раздела 3 настоящего Регламента.

2.18.5. Особенности предоставления муниципальной услуги в МФЦ.

При предоставлении муниципальной услуги по экстерриториальному принципу заявители имеют право на обращение в любой МФЦ вне зависимости от места регистрации заявителя по месту жительства, места нахождения объекта недвижимости в соответствии с действием экстерриториального принципа.

Предоставление муниципальной услуги по экстерриториальному принципу обеспечивается при личном обращении заявителя по месту пребывания заявителя в МФЦ с заявлением о предоставлении муниципальной услуги.

Условием предоставления муниципальной услуги по экстерриториальному принципу является регистрация заявителя в федеральной государственной информационной системе «Единая система идентификации и аутентификации в инфраструктуре, обеспечивающей информационно-технологическое взаимодействие информационных систем, используемых для предоставления государственных и муниципальных услуг в электронном виде».

МФЦ при обращении заявителя за предоставлением муниципальной услуги осуществляют создание электронных образов заявления и документов, представляемых заявителем (представителем заявителя) и необходимых для предоставления муниципальной услуги в соответствии с настоящим Регламентом, и их заверение с целью направления в уполномоченный орган.

Раздел 3. Состав, последовательность и сроки выполнения административных процедур (действий), требования к порядку их выполнения, в том числе особенности выполнения административных процедур в электронной форме, а также особенности выполнения административных процедур в многофункциональных центрах предоставления государственных и муниципальных услуг

Подраздел 3.1. Состав и последовательность административных процедур

Предоставление муниципальной услуги включает в себя следующие административные процедуры (действия).

3.1.1. Прием заявления и прилагаемых к нему документов, в Уполномоченном органе или МФЦ, регистрация заявления и выдача заявителю расписки в получении заявления и документов.

3.1.2. Передача курьером пакета документов из МФЦ в Уполномоченный орган (если заявление было подано через МФЦ).

3.1.3. Проведение рассмотрения заявления и документов Уполномоченным органом.

3.1.4. Формирование и направление межведомственных запросов в органы (организации), участвующие в предоставлении муниципальной услуги;

3.1.5. Подготовка решения о предоставлении (об отказе в предоставлении) муниципальной услуги.

3.1.6. Передача Уполномоченным органом результата предоставления муниципальной услуги в МФЦ (если заявление было подано через МФЦ).

3.1.7. Выдача результата предоставления муниципальной услуги.

3.1.8. Блок-схема описания административного процесса предоставления муниципальной услуги приведена в приложении № 3 к настоящему административному Регламенту.

Последовательность административных процедур при предоставлении муниципальной услуги отражена в блок-схеме (приложение № 3 к Регламенту).

Заявитель вправе отозвать свое заявление на любой стадии рассмотрения, согласования или подготовки документа Уполномоченным органом, обратившись с соответствующим заявлением в Уполномоченный орган либо МФЦ.

Подраздел 3.2. Прием заявления и прилагаемых к нему документов, в уполномоченном органе или МФЦ, регистрация заявления и выдача заявителю расписки в получении заявления и документов

3.2.1. Прием заявления и прилагаемых к нему документов, регистрация заявления и выдача заявителю расписки в получении заявления и документов.

Основанием для начала административной процедуры является обращение гражданина в Уполномоченный орган, через МФЦ в Уполномоченный орган, посредством использования информационно-телекоммуникационных технологий, включая использование Портала, с заявлением и документами, указанными в подразделе 2.6 раздела 2 Регламента.

3.2.1.1. Порядок приема документов в МФЦ:

при приеме заявления и прилагаемых к нему документов работник МФЦ: устанавливает личность заявителя, в том числе проверяет документ, удостоверяющий личность, проверяет полномочия заявителя, в том числе полномочия представителя действовать от его имени;

проверяет наличие всех необходимых документов исходя из соответствующего перечня документов, необходимых для предоставления муниципальной услуги;

проверяет соответствие представленных документов установленным требованиям, удостоверяясь, что:

документы в установленных законодательством случаях нотариально удостоверены, скреплены печатями (при наличии печати), имеют надлежащие подписи сторон или определенных законодательством должностных лиц;

тексты документов написаны разборчиво;

фамилии, имена и отчества физических лиц, адреса их мест жительства написаны полностью;

в документах нет подчисток, приписок, зачеркнутых слов и иных не оговоренных в них исправлений;

документы не исполнены карандашом;

документы не имеют серьезных повреждений, наличие которых не позволяет однозначно истолковать их содержание;

срок действия документов не истек;

документы содержат информацию, необходимую для предоставления муниципальной услуги, указанной в заявлении;

документы представлены в полном объеме;

при отсутствии оснований для отказа в приеме документов оформляет с использованием системы электронной очереди расписку о приеме документов, а при наличии таких оснований – расписку об отказе в приеме документов.

Заявитель, представивший документы для получения муниципальной услуги, в обязательном порядке информируется работником МФЦ:

о сроке предоставления муниципальной услуги;

о возможности отказа в предоставлении муниципальной услуги.

Если представленные копии документов нотариально не заверены, сотрудник МФЦ, сличив копии документов с их подлинными экземплярами, заверяет своей подписью с указанием фамилии и инициалов и ставит штамп «копия верна».

3.2.1.2. В случае обращения заявителя для предоставления муниципальной услуги через Портал заявление и сканированные копии документов, указанные в подразделе 2.6 раздела 2 Регламента, направляются в Уполномоченный орган.

Обращение за получением муниципальной услуги может осуществляться с использованием электронных документов, подписанных электронной подписью.

В случае поступления заявления и документов, указанных в подразделе 2.6 раздела 2 Регламента, в электронной форме с использованием Портала, подписанных усиленной квалифицированной электронной подписью, должностное лицо уполномоченного органа проверяет действительность усиленной квалифицированной электронной подписи с использованием средств информационной системы головного удостоверяющего центра, которая входит в состав инфраструктуры, обеспечивающей информационно-технологическое взаимодействие действующих и создаваемых информационных систем, используемых для предоставления услуг.

Если в результате проверки квалифицированной подписи будет выявлено несоблюдение установленных условий признания ее действительности, должностное лицо уполномоченного органа услуги в течение 3 дней со дня

завершения проведения такой проверки принимает решение об отказе в приеме к рассмотрению заявления за получением муниципальной услуги и направляет заявителю уведомление об этом в электронной форме с указанием пунктов статьи 11 Федерального закона «Об электронной подписи», которые послужили основанием для принятия указанного решения. Такое уведомление подписывается квалифицированной подписью должностного лица уполномоченного органа и направляется по адресу электронной почты заявителя либо в его личный кабинет на Портале. После получения уведомления заявитель вправе обратиться повторно с заявлением о предоставлении муниципальной услуги, устранив нарушения, которые послужили основанием для отказа в приеме к рассмотрению первичного заявления.

3.2.2. Передача курьером пакета документов из МФЦ в Уполномоченный орган (при подаче заявления о предоставлении муниципальной услуги через МФЦ).

Порядок передачи курьером пакета документов в Уполномоченный орган:

3.2.2.1. Передача документов из МФЦ в Уполномоченный орган осуществляется не позднее следующего дня на основании реестра, который составляется в двух экземплярах и содержит дату и время передачи.

3.2.2.2. График приема-передачи документов из МФЦ в Уполномоченный орган и из уполномоченного органа в МФЦ согласовывается с руководителями МФЦ.

3.2.2.3. При передаче пакета документов работник Уполномоченного органа, принимающий их, проверяет в присутствии курьера соответствие и количество документов с данными, указанными в реестре, проставляет дату, время получения документов и подпись. Первый экземпляр реестра остается у должностного лица Уполномоченного органа, второй – подлежит возврату курьеру. Информация о получении документов заносится в электронную базу.

3.3. Описание административной процедуры «Рассмотрение заявления».

Юридическим фактом, служащим основанием для начала административной процедуры, является наличие зарегистрированного в журнале регистрации поступающих документов заявления лица, заинтересованного в получении услуги.

Должностные лица, ответственные за выполнение административной процедуры:

специалист уполномоченного органа - секретарь Комиссии;

Содержание каждого административного действия, входящего в состав административной процедуры:

определение перечня органов, действующих в рамках межведомственного взаимодействия, для получения информации, требуемой для осуществления муниципальной услуги; подготовка и направление межведомственных запросов в соответствующие органы о правах на недвижимое имущество владельцев смежных участков, других объектов

недвижимости, чьи права могут быть ущемлены (в Межмуниципальный отдел по Лабинскому и Курганинскому районам Управления Росреестра по Краснодарскому краю - правоустанавливающие документы на земельный участок, выписка из ЕГРН на земельный участок или объект недвижимости, в отдел архитектуры, градостроительной деятельности и строительства муниципального образования Лабинский район – сведения ИСОГД); подготовка и направление межведомственных запросов в соответствующие органы для получения документов и (или) информации о возможности соблюдения требований технических регламентов (при необходимости); получение результатов запросов; анализ представленного пакета документов и результатов направленных запросов. Общий срок административного действия - 7 дней.

В случае отсутствия в органах, участвующих в оказании муниципальной услуги в порядке межведомственного взаимодействия, документа и (или) информации, необходимой для оказания муниципальной услуги (если запрашиваемый документ и (или) информация не были предоставлены заявителем по собственной инициативе) или в случае выявления несоответствия представленных документов требованиям действующего законодательства, если ввиду выявленных нарушений проведение публичных слушаний невозможно, секретарь готовит проект письма администрации за подписью председателя комиссии, с указанием причин отказа в прохождении документов процедуры публичных слушаний и направляет письмо заявителю или уполномоченному представителю заявителя. Общий срок административного действия - 10 дней.

Подготовка и направление сообщения о проведении общественных обсуждений или публичных слушаний по проекту решения о предоставлении разрешения на условно - разрешенный вид использования правообладателям земельных участков, имеющих общие границы с земельным участком, применительно к которому запрашивается данное разрешение, правообладателям объектов капитального строительства, расположенных на земельных участках, имеющих общие границы с земельным участком, применительно к которому запрашивается данное разрешение, и правообладателям помещений, являющихся частью объекта капитального строительства, применительно к которому запрашивается данное разрешение.

В случае, если условно - разрешенный вид использования земельного участка или объекта капитального строительства может оказать негативное воздействие на окружающую среду публичные слушания проводятся с участием правообладателей земельных участков и объектов капитального строительства, подверженных риску такого негативного воздействия.

Указанные сообщения направляются не позднее чем через семь рабочих дней со дня поступления заявления заинтересованного лица о предоставлении разрешения на условно - разрешенный вид использования.

Оформление секретарем Комиссии проекта постановления администрации Лабинского городского поселения Лабинского района о назначении публичных слушаний с учетом анализа поступивших документов, и

направление его с листом согласования проекта постановления администрации Лабинского городского поселения Лабинского района. Общий срок административного действия – 3 дня.

Проведение публичных слушаний с участием заявителей и заинтересованных лиц; подготовка протокола публичных слушаний секретарем Комиссии, подписание протокола секретарём, председателем и членами Комиссии; оформление заключения о результатах публичных слушаний в двух экземплярах секретарём Комиссии после проведения заседания публичных слушаний, подписание заключения председателем Комиссии в течение трёх дней со дня проведения заседания. Общий срок проведения публичных слушаний с момента оповещения жителей о времени и месте их проведения до дня опубликования заключения - 30 дней.

Направление заключения о результатах публичных слушаний на публикацию в средствах массовой информации в течение 3 дней со дня утверждения заключения о результатах публичных слушаний.

Подготовка Комиссией рекомендаций главе Лабинского городского поселения Лабинского района на основании заключения о результатах публичных слушаний о предоставлении разрешения на условно - разрешенный вид использования земельного участка или объекта капитального строительства или об отказе в предоставлении такого решения, с указанием причин принятого решения. Общий срок административного действия - 2 дня.

Общий срок выполнения административной процедуры - 55 дней.

Критерий принятия решения:

соответствие пакета документов, представленного заявителем и документов, полученных путем межведомственного взаимодействия, нормативным документам градостроительного законодательства.

Результат административной процедуры:

подписание заключения о результатах публичных слушаний по вопросу о предоставлении разрешения на условно разрешенный вид использования земельного участка или объекта капитального строительства.

3.5. Описание административной процедуры «Подготовка и выдача постановления администрации Лабинского городского поселения Лабинского района о выдаче разрешения на условно - разрешенный вид использования земельного участка или объекта капитального строительства или об отказе в предоставлении такого разрешения с указанием причин принятого решения»:

3.5.1. Юридическим фактом, служащим основанием для начала административной процедуры, является наличие заключения о результатах публичных слушаний.

3.5.2. Должностные лица, ответственные за выполнение административной процедуры:

специалист Уполномоченного органа, ответственный за разработку проекта постановления, а также за передачу документов;

специалист Уполномоченного органа, ответственный за передачу документов - результата муниципальной услуги в МФЦ;

сотрудник МФЦ, ответственный за выдачу результата предоставления услуги заявителю.

3.5.3. Содержание административного действия, входящего в состав административной процедуры:

разработка и направление проекта постановления администрации Лабинского городского поселения Лабинского района о предоставлении разрешения на условно - разрешенный вид использования земельного участка или объекта капитального строительства или об отказе в предоставлении разрешения, с указанием причин принятого решения на основании рекомендаций Комиссии, главе Лабинского городского поселения Лабинского района для принятия решения о предоставлении разрешения на условно - разрешенный вид использования или об отказе в предоставлении разрешения в течение трех дней со дня поступления таких рекомендаций. Общий срок административного действия - 3 дня;

передача специалистом Уполномоченного органа постановления о предоставлении разрешения на условно - разрешенный вид использования земельного участка или объекта капитального строительства или об отказе в предоставлении такого разрешения с указанием причин принятого решения специалисту уполномоченного органа или МФЦ. Общий срок административного действия - 1 день.

Критерии принятия решения: совершение всех действий административной процедуры.

Результат административной процедуры: выдача постановления администрации Лабинского городского поселения Лабинского района о предоставлении разрешения на условно - разрешенный вид использования земельного участка или объекта капитального строительства или об отказе в предоставлении такого разрешения с указанием причин принятого решения.

Способ фиксации результата выполнения административной процедуры: роспись заявителя в получении разрешения на условно - разрешенный вид использования земельного участка или объекта капитального строительства или об отказе в предоставлении такого разрешения в журнале регистрации. Общий срок выполнения административной процедуры - 4 дня.

Особенности осуществления административных процедур в электронной форме.

В электронной форме через портал государственных и муниципальных услуг (функций), портал государственных и муниципальных услуг Краснодарского края, при наличии технической возможности могут осуществляться следующие административные процедуры:

предоставление в установленном порядке информации заявителю и обеспечение доступа заявителя к сведениям о муниципальной услуге;

подача заявителем заявления, необходимого для предоставления Муниципальной услуги, и прием таких заявлений уполномоченным

органом с использованием информационно-технологической и коммуникационной инфраструктуры, в том числе через портал государственных и муниципальных услуг (функций) <http://www.gosuslugi.ru>, портал государственных и муниципальных услуг Краснодарского края <http://www.pgu.krasnodar.ru>;

получение заявителем сведений о ходе рассмотрения заявления;

взаимодействие уполномоченного органа с организациями;

получение заявителем результата предоставления муниципальной услуги, если иное не установлено действующим законодательством.

Раздел 4. Формы контроля за предоставлением муниципальной услуги

Подраздел 4.1. Порядок осуществления текущего контроля за соблюдением и исполнением должностными лицами, ответственными специалистами положений регламента и иных нормативных правовых актов, устанавливающих требования к предоставлению муниципальной услуги, а также принятием ими решений

4.1.1. Должностные лица, муниципальные служащие, участвующие в предоставлении муниципальной услуги, руководствуются положениями Регламента.

При предоставлении муниципальной услуги гражданину гарантируется право на получение информации о своих правах, обязанностях и условиях оказания муниципальной услуги; защиту сведений о персональных данных; уважительное отношение со стороны должностных лиц.

4.1.2. Текущий контроль и координация последовательности действий, определенных административными процедурами, по предоставлению муниципальной услуги должностными лицами уполномоченного органа осуществляется постоянно непосредственно их начальниками путем проведения проверок.

4.1.3. Проверки полноты и качества предоставления муниципальной услуги включают в себя проведение проверок, выявление и устранение нарушений прав заявителей, рассмотрение, принятие решений и подготовку ответов на обращения заявителей, содержащих жалобы на действия (бездействие) и решения должностных лиц уполномоченного органа, ответственных за предоставление муниципальной услуги.

Подраздел 4.2. Порядок и периодичность осуществления плановых и внеплановых проверок полноты и качества предоставления муниципальной услуги, в том числе порядок и формы контроля за полнотой и качеством предоставления муниципальной услуги

4.2.1. Контроль за полнотой и качеством предоставления муниципальной услуги включает в себя проведение плановых и внеплановых проверок.

4.2.2. Плановые и внеплановые проверки могут проводиться главой администрации Лабинского городского поселения Лабинского района, заместителем главы администрации Лабинского городского поселения Лабинского района, курирующим отраслевой (функциональный) орган, через который предоставляется муниципальная услуга (при наличии).

4.2.3. Проведение плановых проверок, полноты и качества предоставления муниципальной услуги осуществляется в соответствии с утвержденным графиком, но не реже 1 (одного) раза в год.

4.2.4. Внеплановые проверки проводятся по обращениям юридических и физических лиц с жалобами на нарушение их прав и законных интересов в ходе предоставления муниципальной услуги, а также на основании документов и сведений, указывающих на нарушение исполнения Регламента.

4.2.5. В ходе плановых и внеплановых проверок:

проверяется знание ответственными специалистами требований Регламента, нормативных правовых актов, устанавливающих требования к предоставлению муниципальной услуги;

проверяется соблюдение сроков и последовательности исполнения административных процедур;

выявляются нарушения прав заявителей, недостатки, допущенные в ходе предоставления муниципальной услуги.

Подраздел 4.3. Ответственность должностных лиц, ответственных специалистов за решения и действия (бездействие), принимаемые (осуществляемые) ими в ходе предоставления муниципальной услуги

4.3.1. По результатам проведенных проверок, в случае выявления нарушения порядка предоставления муниципальной услуги, прав заявителей виновные лица привлекаются к ответственности в соответствии с законодательством Российской Федерации, и принимаются меры по устранению нарушений.

4.3.2. Должностные лица, муниципальные служащие, ответственные за предоставление муниципальной услуги, несут персональную ответственность за принятие ими решения и действия (бездействие) при предоставлении муниципальной услуги.

4.3.3. Персональная ответственность устанавливается в их должностных инструкциях в соответствии с требованиями законодательства Российской Федерации.

Подраздел 4.4. Положения, характеризующие требования к порядку и формам контроля за предоставлением муниципальной услуги, в том числе со стороны граждан, их объединений и организаций

4.4.1. Контроль за предоставлением муниципальной услуги осуществляется в форме проверки соблюдения последовательности действий, определенных административными процедурами по исполнению

муниципальной услуги, принятием решений должностными лицами, соблюдения и исполнения должностными лицами уполномоченного органа нормативных правовых актов Российской Федерации, Краснодарского края, а также положений Регламента.

4.4.2. Порядок и формы контроля за предоставлением муниципальной услуги со стороны уполномоченных должностных лиц администрации должен быть постоянным, всесторонним, объективным и эффективным.

4.4.3. Должностные лица, осуществляющие контроль за предоставлением муниципальной услуги, должны принимать меры по предотвращению конфликта интересов при предоставлении муниципальной услуги.

4.4.4. Контроль за исполнением Регламента со стороны граждан, их объединений и организаций является самостоятельной формой контроля и осуществляется путем направления обращений в администрацию и получения письменной и устной информации о результатах проведенных проверок и принятых по результатам проверок мерах, в том числе обжалования действий (бездействия) и решений, осуществляемых (принятых) в ходе исполнения Регламента в судебном порядке, в соответствии с законодательством Российской Федерации.

Раздел 5. Досудебный (внесудебный) порядок обжалования решений и действий (бездействия) органа, предоставляющего муниципальную услугу, а также должностных лиц, муниципальных служащих

Подраздел 5.1. Информация для заявителя о его праве подать жалобу на решение и (или) действие (бездействие) администрации, а также должностных лиц, муниципальных служащих администрации при предоставлении муниципальной услуги

Заявитель имеет право на досудебное (внесудебное) обжалование решений и действий (бездействия), принятых (осуществляемых) уполномоченным органом, должностным лицом либо муниципальным служащим уполномоченного органа, МФЦ, работником МФЦ в ходе предоставления муниципальной услуги (далее – досудебное (внесудебное) обжалование).

Подраздел 5.2. Предмет жалобы

Предметом досудебного (внесудебного) обжалования заявителем решений и действий (бездействия) уполномоченного органа, должностного лица либо муниципального служащего уполномоченного органа, МФЦ, работника МФЦ, является конкретное решение или действие (бездействие), принятое или осуществленное ими в ходе предоставления муниципальной услуги, в том числе в следующих случаях:

нарушение срока регистрации запроса о предоставлении муниципальной услуги, запроса, указанного в статье 15.1 Федерального закона от 27 июля

2010 года № 210-ФЗ «Об организации предоставления государственных и муниципальных услуг»;

нарушение срока предоставления муниципальной услуги. В указанном случае досудебное (внесудебное) обжалование заявителем решений и действий (бездействия) МФЦ, работника МФЦ возможно в случае, если на МФЦ, решения и действия (бездействие) которого обжалуются, возложена функция по предоставлению соответствующей муниципальной услуги в полном объеме в порядке, определенном частью 1.3 статьи 16 Федерального закона от 27 июля 2010 года № 210-ФЗ «Об организации предоставления государственных и муниципальных услуг»;

требование у заявителя документов или информации либо осуществления действий, представление или осуществление которых не предусмотрено нормативными правовыми актами Российской Федерации, нормативными правовыми актами субъектов Российской Федерации, муниципальными правовыми актами для предоставления муниципальной услуги;

отказ в приеме у заявителя документов, представление которых предусмотрено нормативными правовыми актами Российской Федерации, нормативными правовыми актами Краснодарского края, муниципальными правовыми актами для предоставления государственной услуги;

отказ в предоставлении муниципальной услуги, если основания отказа не предусмотрены федеральными законами и принятыми в соответствии с ними иными нормативными правовыми актами Российской Федерации, законами и иными нормативными правовыми актами Краснодарского края, муниципальными правовыми актами. В указанном случае досудебное (внесудебное) обжалование заявителем решений и действий (бездействия) МФЦ, работника МФЦ возможно в случае, если на МФЦ, решения и действия (бездействие) которого обжалуются, возложена функция по предоставлению соответствующей муниципальной услуги в полном объеме в порядке, определенном частью 1.3 статьи 16 Федерального закона от 27 июля 2010 года № 210-ФЗ «Об организации предоставления государственных и муниципальных услуг»;

затребование с заявителя при предоставлении муниципальной услуги платы, не предусмотренной нормативными правовыми актами Российской Федерации, нормативными правовыми актами Краснодарского края, муниципальными правовыми актами;

отказ уполномоченного органа, должностного лица уполномоченного органа, МФЦ, работника МФЦ в исправлении допущенных ими опечаток и ошибок в выданных в результате предоставления муниципальной услуги документах либо нарушение установленного срока таких исправлений. В указанном случае досудебное (внесудебное) обжалование заявителем решений и действий (бездействия) МФЦ, работника МФЦ возможно в случае, если на МФЦ, решения и действия (бездействие) которого обжалуются, возложена функция по предоставлению соответствующей муниципальной услуги в полном объеме в порядке, определенном частью 1.3 статьи 16 Федерального

закона от 27 июля 2010 года № 210-ФЗ «Об организации предоставления государственных и муниципальных услуг»;

нарушение срока или порядка выдачи документов по результатам предоставления муниципальной услуги;

приостановление предоставления муниципальной услуги, если основания приостановления не предусмотрены федеральными законами и принятыми в соответствии с ними иными нормативными правовыми актами Российской Федерации, законами и иными нормативными правовыми актами Краснодарского края, муниципальными правовыми актами. В указанном случае досудебное (внесудебное) обжалование заявителем решений и действий (бездействия) МФЦ, работника МФЦ возможно в случае, если на МФЦ, решения и действия (бездействие) которого обжалуются, возложена функция по предоставлению соответствующей муниципальной услуги в полном объеме в порядке, определенном частью 1.3 статьи 16 Федерального закона от 27 июля 2010 года № 210-ФЗ «Об организации предоставления государственных и муниципальных услуг»;

требование у заявителя при предоставлении муниципальной услуги документов или информации, отсутствие и (или) недостоверность которых не указывались при первоначальном отказе в приеме документов, необходимых для предоставления муниципальной услуги, либо в предоставлении муниципальной услуги, за исключением случаев, предусмотренных пунктом 4 части 1 статьи 7 Федерального закона от 27 июля 2010 года № 210-ФЗ «Об организации предоставления государственных и муниципальных услуг». В указанном случае досудебное (внесудебное) обжалование заявителем решений и действий (бездействия) МФЦ, работника МФЦ возможно в случае, если на МФЦ, решения и действия (бездействие) которого обжалуются, возложена функция по предоставлению соответствующих муниципальных услуг в полном объеме в порядке, определенном частью 1.3 статьи 16 Федерального закона от 27 июля 2010 года № 210-ФЗ «Об организации предоставления государственных и муниципальных услуг».

Подраздел 5.3. Орган, предоставляющий муниципальную услугу, многофункциональный центр, а также их должностные лица, муниципальные служащие, работники и уполномоченные на рассмотрение жалобы должностные лица, которым может быть направлена жалоба

5.3.1. Жалоба на решение и действие (бездействие) должностных лиц уполномоченного органа, муниципальных служащих подается заявителем в администрацию, МФЦ либо в департамент информатизации и связи Краснодарского края, являющийся учредителем МФЦ (далее - учредитель МФЦ).

5.3.2. Жалоба на действие (бездействие) должностных лиц, муниципальных служащих отраслевого (функционального) органа, через который предоставляется муниципальная услуга, подается руководителю соответствующего органа.

Жалоба на действие (бездействие) отраслевого (функционального) органа, через который предоставляется муниципальная услуга, подается заместителю главы администрации Лабинского городского поселения Лабинского района, курирующему соответствующий орган.

Жалоба на действие заместителя главы администрации Лабинского городского поселения Лабинского района, курирующего отраслевой (функциональный) орган, через который предоставляется муниципальная услуга, подается главе администрации Лабинского городского поселения Лабинского района.

Жалоба на решение, принятые уполномоченным органом, подаются главе администрации Лабинского городского поселения Лабинского района.

5.3.3. Жалоба на решение и действие (бездействие) работника МФЦ подается руководителю этого МФЦ. Жалоба на решение и действие (бездействие) МФЦ подается учредителю МФЦ или должностному лицу, уполномоченному нормативным правовым актом Краснодарского края.

5.3.4. Особенности подачи и рассмотрения жалоб на решения и действия (бездействие) уполномоченного органа и его должностных лиц, муниципальных служащих, МФЦ, работников МФЦ устанавливаются Правилами подачи и рассмотрения жалоб на решения и действия (бездействие) федеральных органов исполнительной власти и их должностных лиц, федеральных государственных служащих, должностных лиц государственных внебюджетных фондов Российской Федерации, государственных корпораций, наделенных в соответствии с федеральными законами полномочиями по предоставлению государственных услуг в установленной сфере деятельности, и их должностных лиц, организаций, предусмотренных частью 1.1 статьи 16 Федерального закона «Об организации предоставления государственных и муниципальных услуг», и их работников, а также многофункциональных центров предоставления государственных и муниципальных услуг и их работников, утвержденными Постановлением Правительства РФ от 16 августа 2012 года № 840 (далее – Правила), Порядком подачи и рассмотрения жалоб на решения и действия (бездействие) исполнительных органов государственной власти Краснодарского края и их должностных лиц, государственных гражданских служащих Краснодарского края, утвержденным постановлением главы администрации (губернатора) Краснодарского края от 11 февраля 2013 года № 100 «Об утверждении Порядка подачи и рассмотрения жалоб на решения и действия (бездействие) исполнительных органов государственной власти Краснодарского края и их должностных лиц, государственных гражданских служащих Краснодарского края и о внесении изменений в отдельные постановления главы администрации (губернатора) Краснодарского края» (далее – Порядок).

Подраздел 5.4. Порядок подачи и рассмотрения жалобы

5.4.1. Основанием для начала процедуры досудебного (внесудебного) обжалования является поступление жалобы, поданной в письменной форме на

бумажном носителе, в электронной форме, в орган, уполномоченный на рассмотрение жалобы.

5.4.2. Жалоба на решение и действие (бездействие) уполномоченного органа, должностного лица либо муниципального служащего уполномоченного органа, главу администрации Лабинского городского поселения Лабинского района, может быть направлена по почте, через МФЦ, с использованием информационно-телекоммуникационной сети «Интернет», официального сайта, Единого портала, Регионального портала, а также может быть принята при личном приеме заявителя.

5.4.3. Заявителю обеспечивается возможность направления жалобы на решение и действие (бездействие) уполномоченного органа, должностного лица либо муниципального служащего уполномоченного органа в соответствии со статьей 11.2 Федерального закона от 27 июля 2010 года № 210-ФЗ «Об организации предоставления государственных и муниципальных услуг» с использованием портала федеральной государственной информационной системы, обеспечивающей процесс досудебного (внесудебного) обжалования решений и действий (бездействия), совершенных при предоставлении государственных и муниципальных услуг органами, предоставляющими государственные и муниципальные услуги, их должностными лицами, государственными и муниципальными служащими с использованием информационно-телекоммуникационной сети «Интернет» (далее - система досудебного обжалования).

5.4.4. Жалоба на решение и действие (бездействие) МФЦ, работника МФЦ может быть направлена по почте, с использованием информационно-телекоммуникационной сети «Интернет», официального сайта МФЦ, Единого портала, Регионального портала, а также может быть принята при личном приеме заявителя.

5.4.5. Жалоба на решения и (или) действия (бездействие) органов, предоставляющих государственные услуги, органов, предоставляющих муниципальные услуги, должностных лиц органов, предоставляющих государственные услуги, или органов, предоставляющих муниципальные услуги, либо государственных или муниципальных служащих при осуществлении в отношении юридических лиц и индивидуальных предпринимателей, являющихся субъектами градостроительных отношений, процедур, включенных в исчерпывающие перечни процедур в сферах строительства, утвержденные Правительством Российской Федерации в соответствии с частью 2 статьи 6 Градостроительного кодекса Российской Федерации, может быть подана такими лицами в порядке, установленном настоящей статьей, либо в порядке, установленном антимонопольным законодательством Российской Федерации, в антимонопольный орган.

5.4.6. Жалоба, поступившая в администрацию, подлежит регистрации не позднее следующего рабочего дня со дня ее поступления.

В случае подачи заявителем жалобы через МФЦ, последний обеспечивает передачу жалобы в администрацию в порядке и сроки, которые установлены

соглашением о взаимодействии между МФЦ и администрацией, но не позднее следующего рабочего дня со дня поступления жалобы.

5.4.7. Жалоба должна содержать:

наименование уполномоченного органа, должностного лица либо муниципального служащего уполномоченного органа, МФЦ, его руководителя и (или) работника, решения и действия (бездействие) которых обжалуются;

фамилию, имя, отчество (последнее – при наличии), сведения о месте жительства заявителя – физического лица либо наименование, сведения о местонахождении заявителя – юридического лица, а также номер (номера) контактного телефона, адрес (адреса) электронной почты (при наличии) и почтовый адрес, по которым должен быть направлен ответ заявителю;

сведения об обжалуемых решениях и действиях (бездействии) уполномоченного органа, должностного лица либо муниципального служащего уполномоченного органа, МФЦ, работника МФЦ;

доводы, на основании которых заявитель не согласен с решением и действием (бездействием) уполномоченного органа, должностного лица либо муниципального служащего уполномоченного органа, МФЦ, работника МФЦ. Заявителем могут быть представлены документы (при наличии), подтверждающие доводы заявителя, либо их копии.

Подраздел 5.5. Сроки рассмотрения жалобы

Жалоба, поступившая в администрацию, МФЦ, учредителю МФЦ, подлежит рассмотрению в течение 15 (пятнадцати) рабочих дней со дня ее регистрации, а в случае обжалования отказа уполномоченного органа, МФЦ, в приеме документов у заявителя либо в исправлении допущенных опечаток и ошибок или в случае обжалования нарушения установленного срока таких исправлений - в течение 5 (пяти) рабочих дней со дня ее регистрации.

Подраздел 5.6. Перечень оснований для приостановления рассмотрения жалобы в случае, если возможность приостановления предусмотрена законодательством Российской Федерации

Основания для приостановления рассмотрения жалобы отсутствуют.

Подраздел 5.7. Результат рассмотрения жалобы

5.7.1. По результатам рассмотрения жалобы принимается одно из следующих решений:

жалоба удовлетворяется, в том числе в форме отмены принятого решения, исправления допущенных опечаток и ошибок в выданных в результате предоставления муниципальной услуги документах, возврата заявителю денежных средств, взимание которых не предусмотрено нормативными правовыми актами Российской Федерации,

нормативными правовыми актами Краснодарского края, муниципальными правовыми актами;

в удовлетворении жалобы отказывается.

5.7.2. Администрация отказывает в удовлетворении жалобы в соответствии с основаниями, предусмотренными Правилами и Порядком.

5.7.3. МФЦ отказывает в удовлетворении жалобы в соответствии с основаниями, предусмотренными Правилами и Порядком.

5.7.4. Администрация оставляет жалобу без ответа в соответствии с основаниями, предусмотренными Правилами и Порядком.

5.7.5. МФЦ оставляет жалобу без ответа в соответствии с основаниями, предусмотренными Правилами и Порядком.

5.7.6. В случае признания жалобы подлежащей удовлетворению в ответе заявителю, указанном в пункте 5.8.1 подраздела 5.8 раздела 5 Регламента, дается информация о действиях, осуществляемых уполномоченным органом и (или) МФЦ, в целях незамедлительного устранения выявленных нарушений при оказании муниципальной услуги, а также приносятся извинения за доставленные неудобства и указывается информация о дальнейших действиях, которые необходимо совершить заявителю в целях получения муниципальной услуги.

5.7.7. В случае признания жалобы, не подлежащей удовлетворению в ответе заявителю, указанном в пункте 5.8.1 подраздела 5.8 раздела 5 Регламента, даются аргументированные разъяснения о причинах принятого решения, а также информация о порядке обжалования принятого решения.

5.7.8. В случае установления в ходе или по результатам рассмотрения жалобы признаков состава административного правонарушения или преступления должностное лицо, работник, наделенные полномочиями по рассмотрению жалоб, незамедлительно направляют имеющиеся материалы в органы прокуратуры.

Подраздел 5.8. Порядок информирования заявителя о результатах рассмотрения жалобы

5.8.1. Не позднее дня, следующего за днем принятия решения, указанного в подпункте 5.7.1 подраздела 5.7 раздела 5 Регламента, заявителю в письменной форме и по желанию заявителя в электронной форме направляется мотивированный ответ о результатах рассмотрения жалобы.

5.8.2. В случае, если жалоба была направлена в электронном виде посредством системы досудебного обжалования с использованием информационно-телекоммуникационной сети «Интернет», ответ заявителю направляется посредством системы досудебного обжалования.

Подраздел 5.9. Порядок обжалования решения по жалобе

Заявители имеют право обжаловать решение и действие (бездействие), принятое (осуществляемое) уполномоченным органом, должностным лицом, муниципальным служащим уполномоченного органа в ходе предоставления муниципальной услуги в суд, в порядке и сроки, установленные законодательством Российской Федерации.

Подраздел 5.10. Право заявителя на получение информации и документов, необходимых для обоснования и рассмотрения жалобы

Заявители имеют право обратиться в администрацию, МФЦ за получением информации и документов, необходимых для обоснования и рассмотрения жалобы в письменной форме по почте, с использованием информационно-телекоммуникационной сети «Интернет», официального сайта, официального сайта МФЦ, Единого портала, Регионального портала, а также при личном приеме заявителя.

Подраздел 5.11. Способы информирования заявителей о порядке подачи и рассмотрения жалобы

5.11.1. Заявитель может получить информацию о порядке подачи и рассмотрения жалоб в письменной форме на основании письменного обращения заявителя в администрацию Лабинского городского поселения Лабинского района; в устной форме при личном обращении (или по телефонам) – в уполномоченном органе, либо МФЦ.

5.11.2. Информирование заявителей о порядке подачи и рассмотрения жалоб осуществляется, в том числе путем размещения данной информации на информационных стендах в местах предоставления муниципальной услуги, на официальном сайте администрации муниципального образования Лабинского городского поселения Лабинского района, на Едином портале, Региональном портале.

Заместитель главы администрации
Лабинского городского поселения



П.В. Манаков

ПРИЛОЖЕНИЕ № 1
к административному
регламенту по предоставлению
муниципальной услуги
«Предоставление разрешения на
условно - разрешенный вид
использования земельного участка
или объекта капитального
строительства»

ФОРМА

заявления о предоставлении разрешения на условно - разрешенный вид
использования земельного участка или объекта капитального строительства

Главе Лабинского городского поселения
Лабинского района

от _____

(фамилия, имя и (при наличии) отчество, место жительства
заявителя (для гражданина); наименование и место нахождения
заявителя, ИНН, ОГРН (для юридического лица)

телефон _____

Заявление

Прошу предоставить разрешение на условно-разрешенный вид
использования земельного участка _____

расположенного по адресу: _____,

с основным видом разрешенного использования _____

Оплату по проведению публичных слушаний гарантирую.

Приложение: _____

Я даю согласие на обработку и использование моих персональных данных и не возражаю
против того, что мои персональные данные могут передаваться администрацией Лабинского
городского поселения Лабинского района третьим лицам на условиях и в порядке,
определенных положениями действующего законодательства.

Заявитель:

(должность, при наличии)

(подпись)

(расшифровка подписи)

Заместитель главы администрации
Лабинского городского поселения



П.В. Манаков

ПРИЛОЖЕНИЕ № 2
к административному
регламенту по предоставлению
муниципальной услуги
«Предоставление разрешения на
условно - разрешенный вид
использования земельного участка
или объекта капитального
строительства»

ОБРАЗЕЦ

заполнения заявления о предоставлении разрешения на условно - разрешенный вид использования земельного участка или объекта капитального строительства

Главе Лабинского городского
поселения Лабинского района
от ООО «Статус»
ОГРН 2300075231515
ИНН 2353007518
местонахождение: г. Лабинск,
ул. Ленина, д.100
телефон 8(918)0000000

З а я в л е н и е

Прошу предоставить разрешение на условно-разрешенный вид использования земельного участка: магазины,
расположенного по адресу: г.Лабинск, ул. Красная,55,
с основным видом разрешенного использования: для индивидуального жилищного строительства

Оплату по проведению публичных слушаний гарантирую.

Приложение: правоустанавливающий документ на земельный участок.

Я даю согласие на обработку и использование моих персональных данных и не возражаю против того, что мои персональные данные могут передаваться администрацией Лабинского городского поселения Лабинского района третьим лицам на условиях и в порядке, определенных положениями действующего законодательства.

Заявитель:

Директор ООО «Статус»
(должность)

_____ (подпись)

Иванов И.И.
(расшифровка подписи)

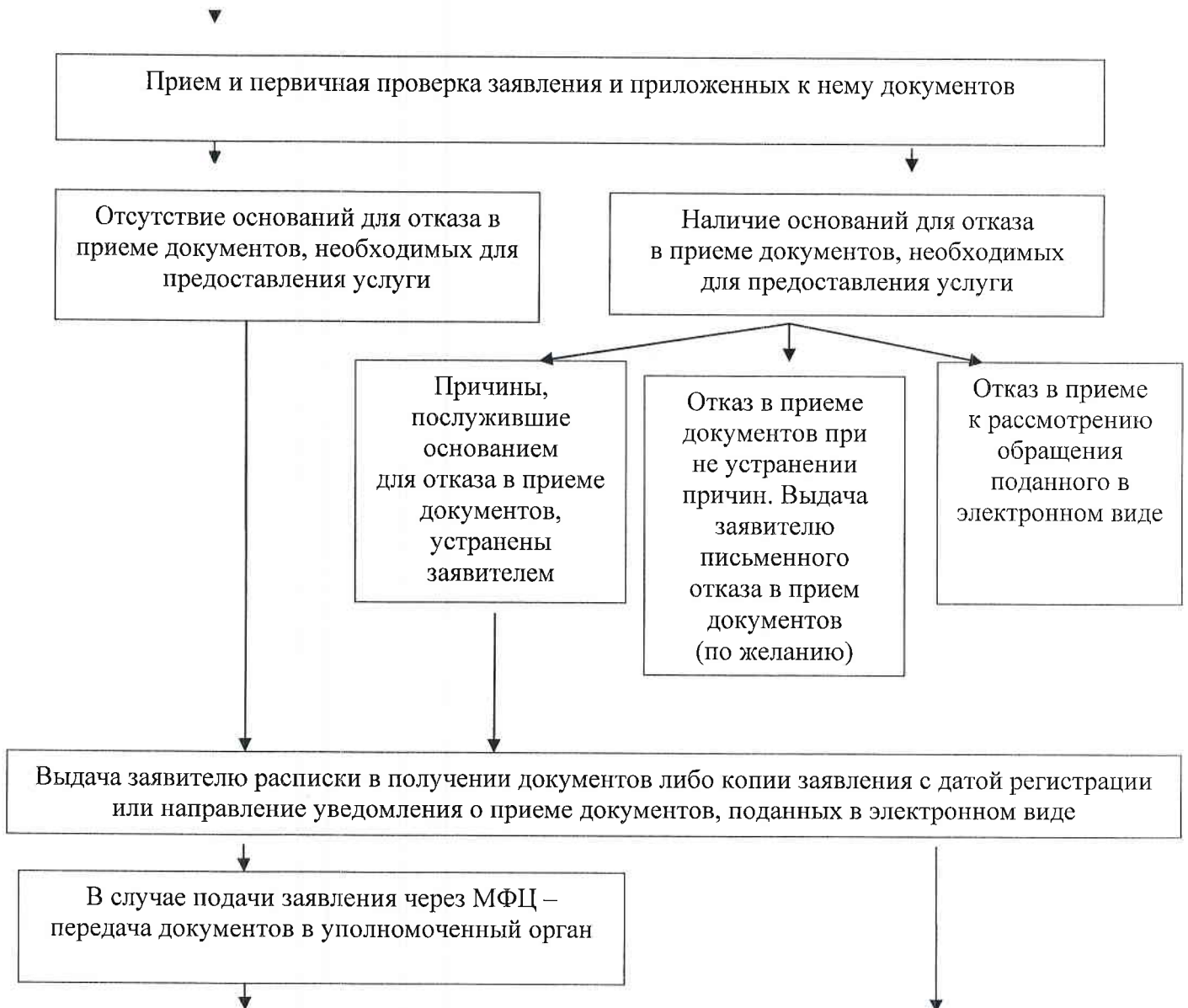
Заместитель главы администрации
Лабинского городского поселения

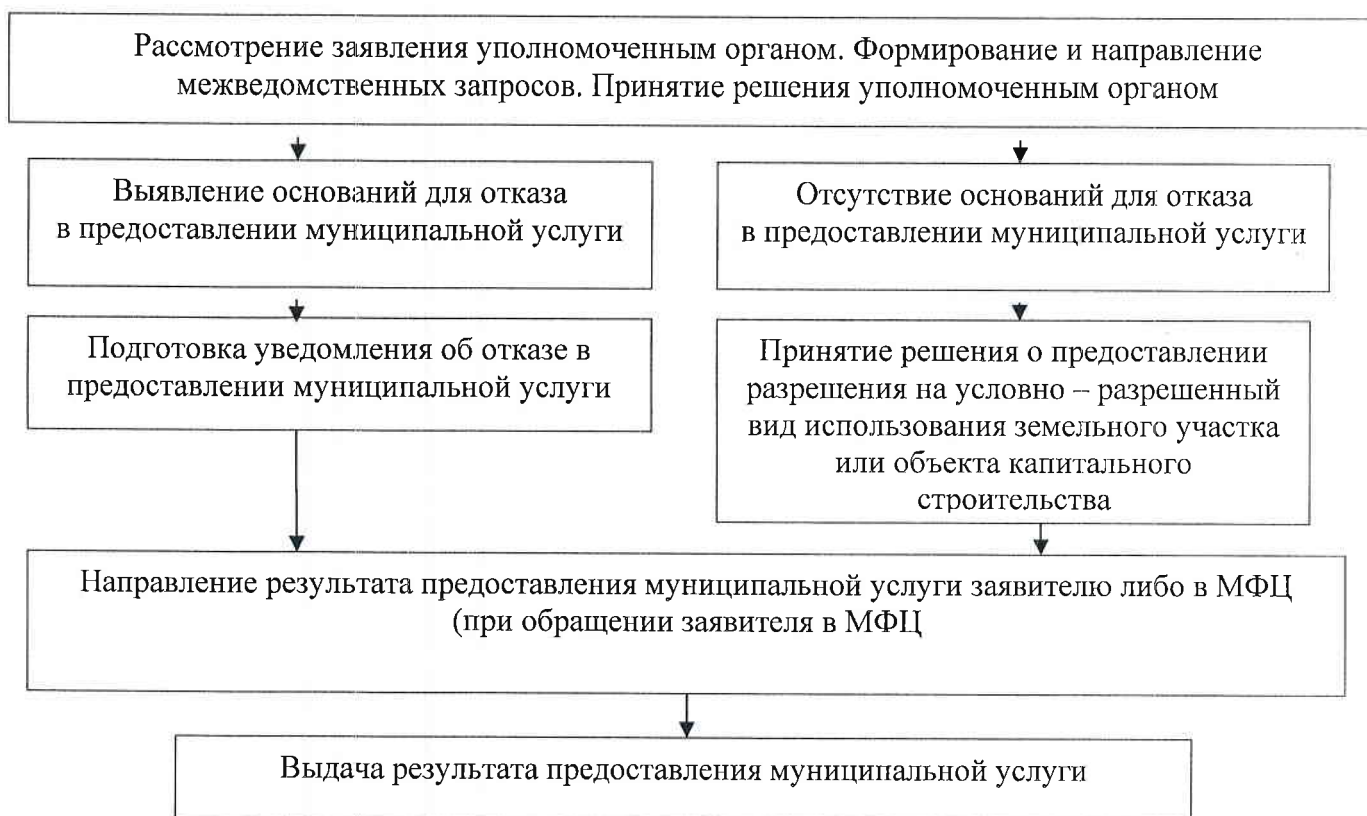

П.В. Манаков

ПРИЛОЖЕНИЕ № 3
к административному
регламенту по предоставлению
муниципальной услуги
«Предоставление разрешения на
условно - разрешенный вид
использования земельного участка
или объекта капитального
строительства»

БЛОК-СХЕМА

предоставления муниципальной услуги
«Предоставление разрешения на условно - разрешенный вид использования
земельного участка или объекта капитального строительства»





Заместитель главы администрации
Лабинского городского поселения



П.В. Манаков